

Einsteiger Tutorial

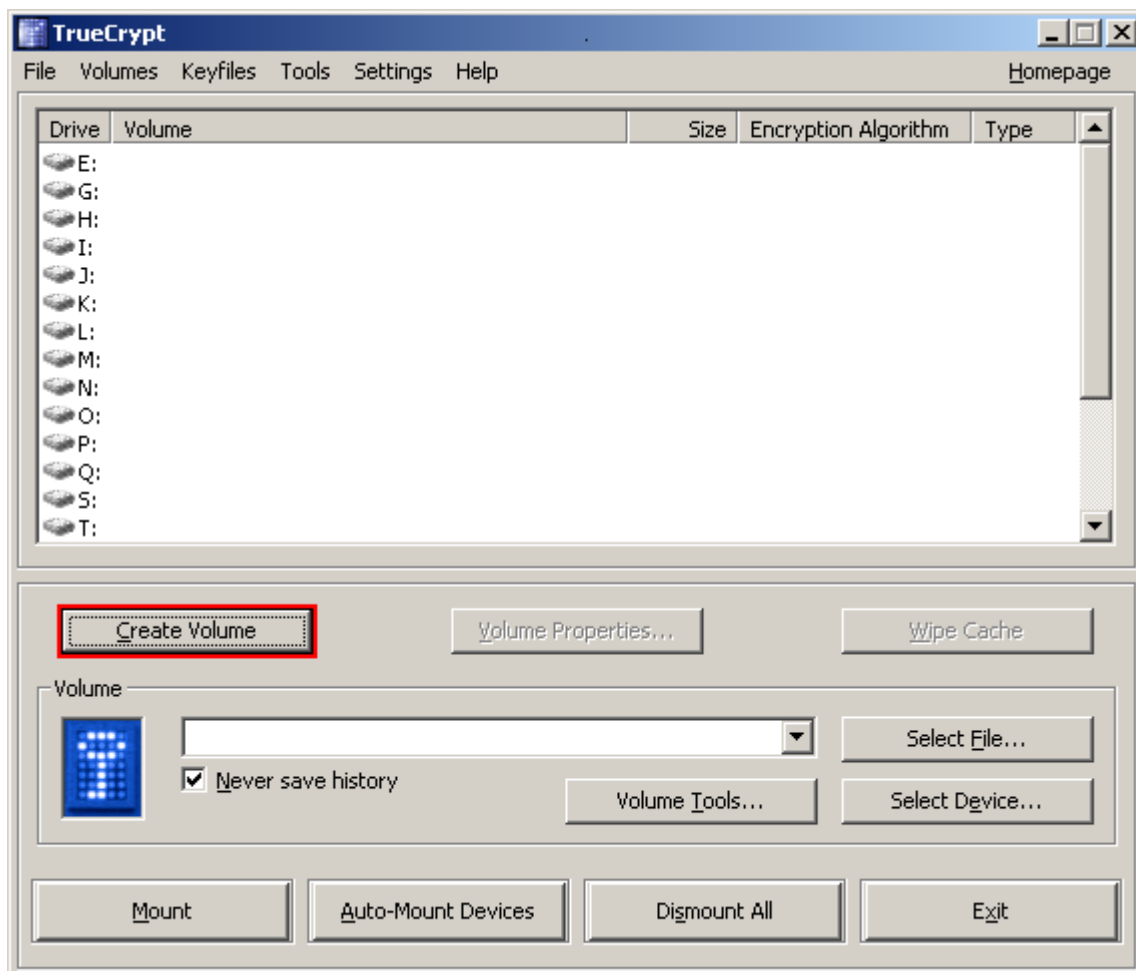
How to: Erstellung und Benutzung eines TrueCrypt Container

Das Kapitel beinhaltet eine Schritt-für-Schritt Anleitung wie man ein TrueCrypt Volume erstellt, mounted und benutzt. Es wird dringend empfohlen die anderen Bereiche des Handbuchs zu lesen, da diese weitere wichtige Informationen enthalten.

Schritt 1:

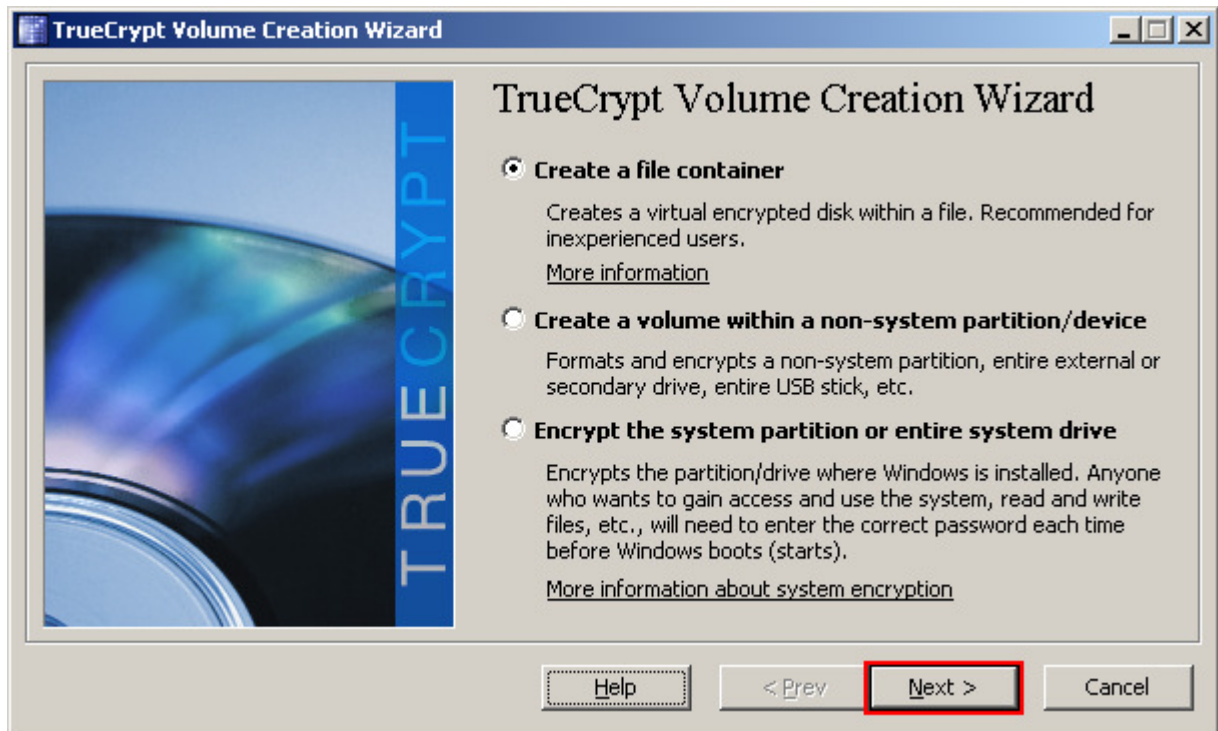
Falls noch nicht geschehen, bitte TrueCrypt downloaden und installieren. Danach kann das Programm über einen Doppelklick auf *TrueCrypt.exe* oder über die TrueCrypt-Verknüpfung im Windows Start Menü gestartet werden.

Schritt 2:



Das Hauptfenster von TrueCrypt erscheint. Klick auf **Create Volume** (der Einfachheit halber markiert mit einem roten Rechteck).

Schritt 3:



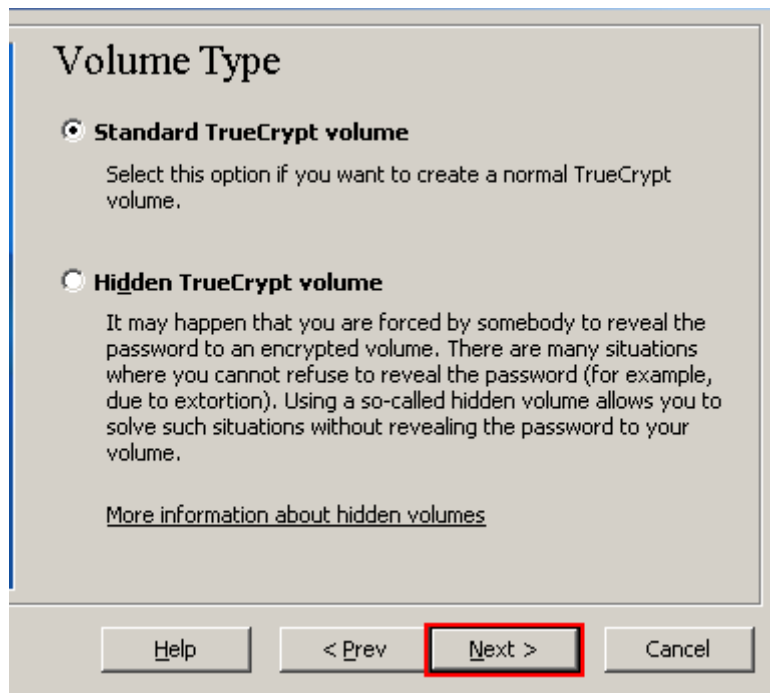
Das TrueCrypt Volume Creation Wizard Fenster erscheint.

In diesem Schritt muss ausgewählt werden an welcher Stelle das TrueCrypt volume erstellt werden soll. Ein TrueCrypt volume kann sich innerhalb einer Datei befinden, die in diesem Fall auch Container genannt wird, in einer Partition oder einem Laufwerk. In diesem Tutorial, wählen wir die erste Option und erstellen ein TrueCrypt volume innerhalb einer Datei.

Diese Option ist standardmäßig ausgewählt, und es kann direkt auf **Next** geklickt werden.

Hinweis: In den folgenden Schritten zeigen die Screenshots nur noch den rechten Teil des Wizard-Fensters.

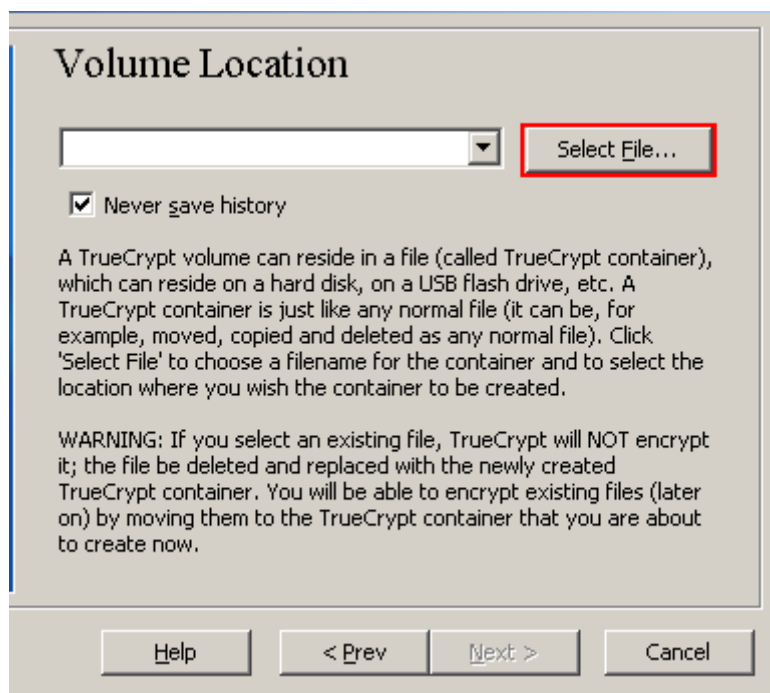
Schritt 4:



In diesem Schritt wird ausgewählt, ob ein Standard oder ein verstecktes (hidden) TrueCrypt volume erstellt wird. In diesem Tutorial erstellen wir ein Standard TrueCrypt volume.

Diese Option ist standardmäßig ausgewählt, und es kann direkt auf **Next** geklickt werden.

Schritt 5:

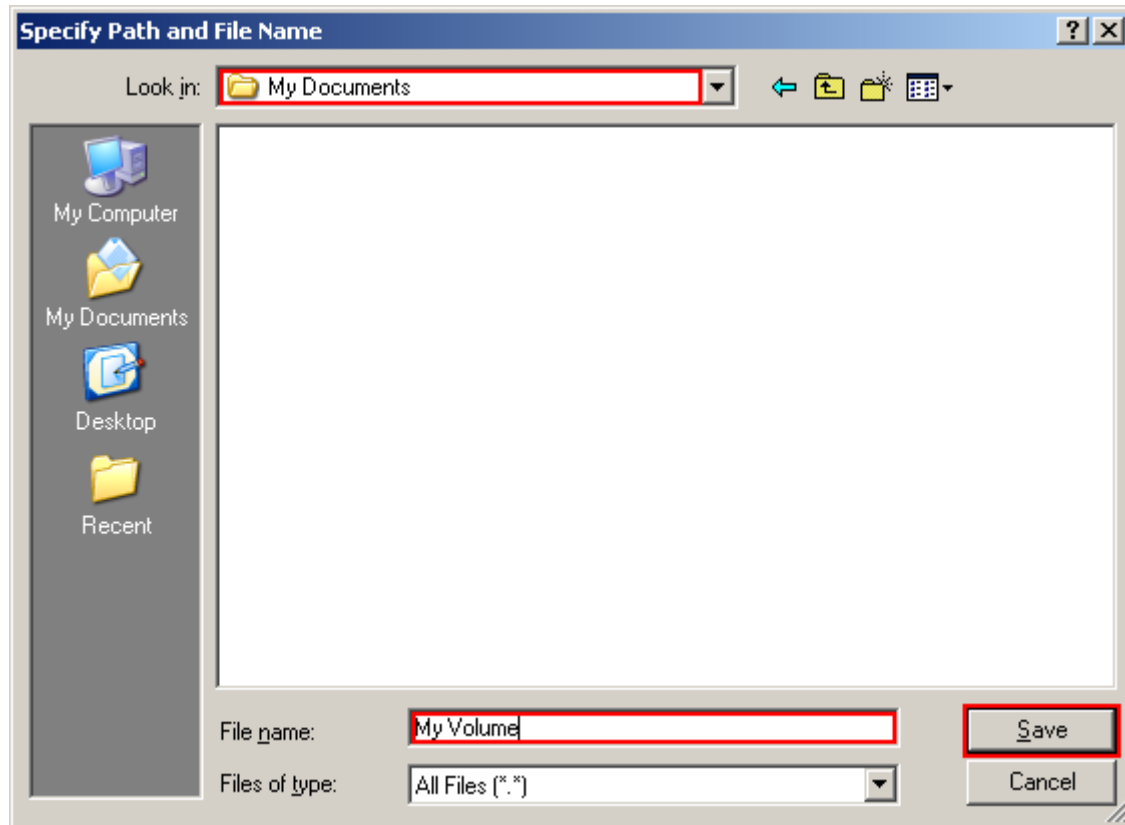


In diesem Schritt wird ausgewählt wo das TrueCrypt volume (file container) erstellt werden soll. Beachte dabei, dass ein TrueCrypt Container sich wie jede andere Datei verhält. Er kann verschoben, kopiert und gelöscht werde, genau so wie jede normale Datei. Also benötigt der Container auch einen Dateinamen, der im nächsten Schritt vergeben wird.

Klick **Select File**.

Der Standard Windows Datei Selektor erscheint (das TrueCrypt Volume Creation Wizard Fenster bleibt im Hintergrund geöffnet).

Schritt 6:



In diesem Tutorial, erstellen wir unser TrueCrypt volume in dem Ordner *D:\My Documents* und geben der Datei (container) den Dateinamen *My Volume* (wie im obigen Screenshot zu sehen). Selbstverständlich kannst du jeden anderen Speicherort oder Dateinamen wählen (z.B., auf einem USB Stick). Beachte das die Datei *My Volume* noch nicht existiert – TrueCrypt wird diese jetzt erstellen.

WICHTIG: Beachte das TrueCrypt NICHT eine existierende Datei verschlüsselt. Wenn du also eine bestehende Datei auswählst, wird diese überschrieben und durch das neu erstellte Volume ersetzt (die überschriebene Datei ist also gelöscht, nicht verschlüsselt). Du kannst bestehende Dateien später verschlüsseln, indem du diese dem TrueCrypt volume hinzufügst das wir jetzt erstellen.*

Wähle den gewünschten Pfad (wo der Container erstellt werden soll) im Datei Selektor.

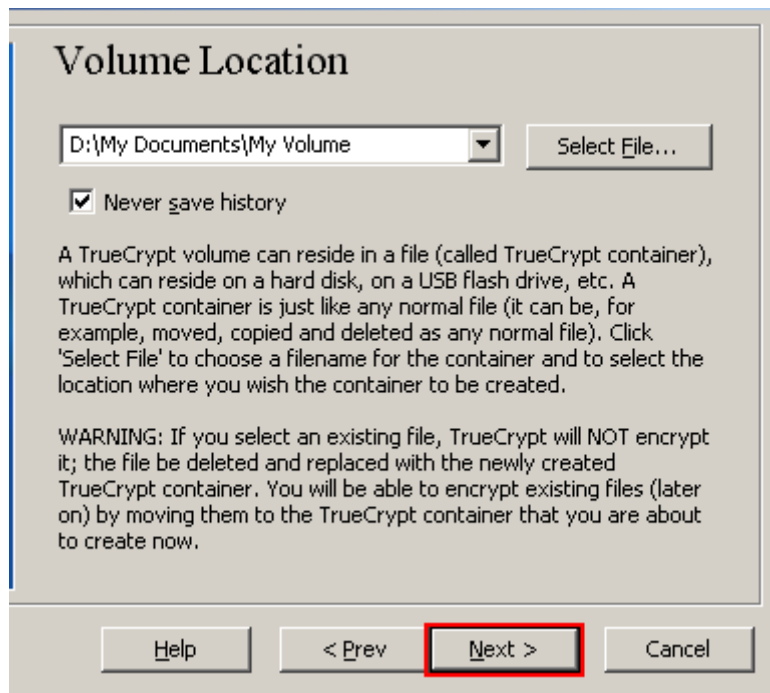
Schreibe den gewünschten Container Dateinamen in das **File name** Feld.

Klick **Save**.

Der Datei Selektor schließt sich.

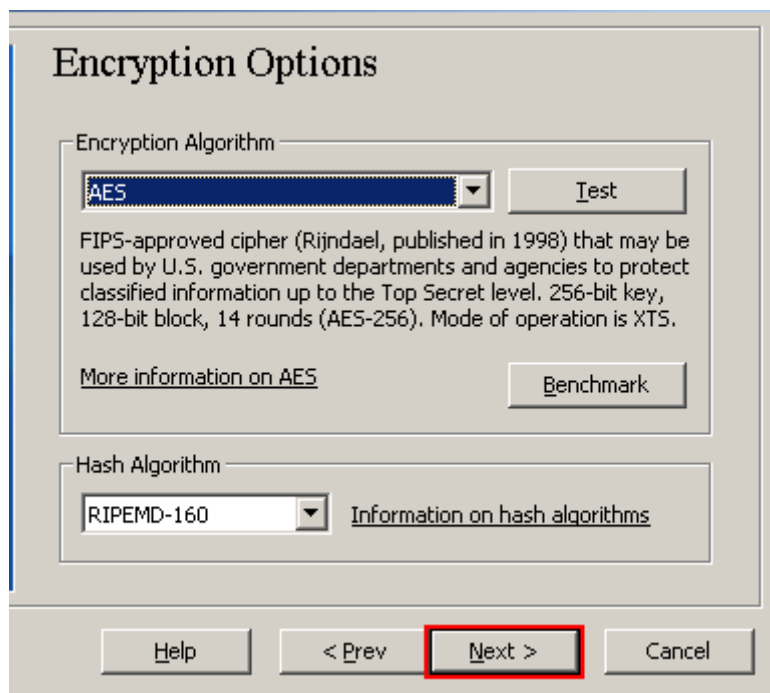
Die nächsten Schritte werden wieder vom TrueCrypt Volume Creation Wizard weitergeführt.

Schritt 7:



Im Volume Creation Wizard Fenster, klicke **Next**.

Schritt 8:



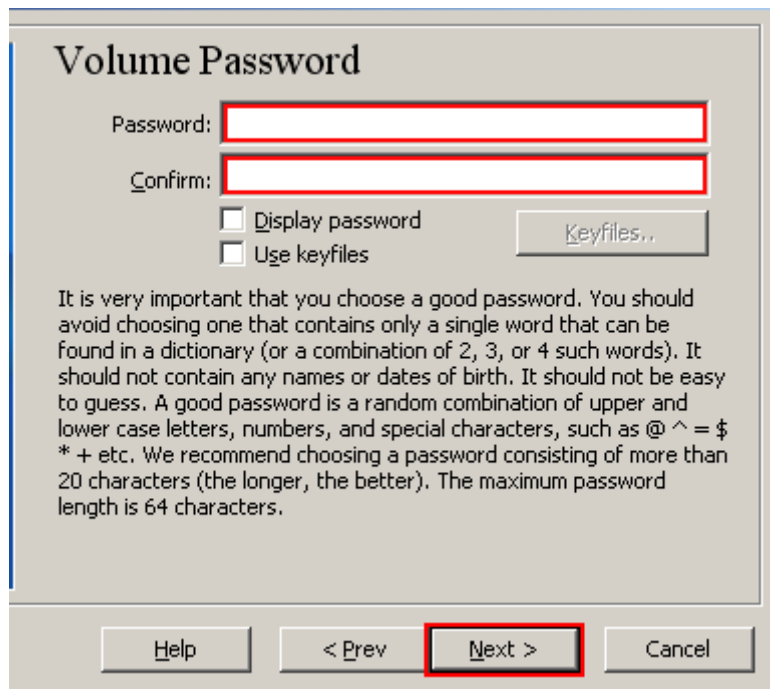
An dieser Stelle können der Verschlüsselungs- und Hashalgorithmus ausgewählt werden. Wenn du nicht weißt welche du wählen sollst, wähle die angezeigten Standardeinstellungen und klicke **Next** (mehr Informationen findest du in den Kapitel [Encryption Algorithms](#) und [Hash Algorithms](#)).

Schritt 9:



An dieser Stelle wählen wir aus, welche Größe unser TrueCrypt container haben soll (im Beispiel 1 Megabyte). Du kannst natürlich auch eine andere Größe wählen. Nachdem du deine gewünschte Größe in die Textbox eingetippt hast (markiert mit dem roten Rechteck), klicke **Next**.

Schritt 10:

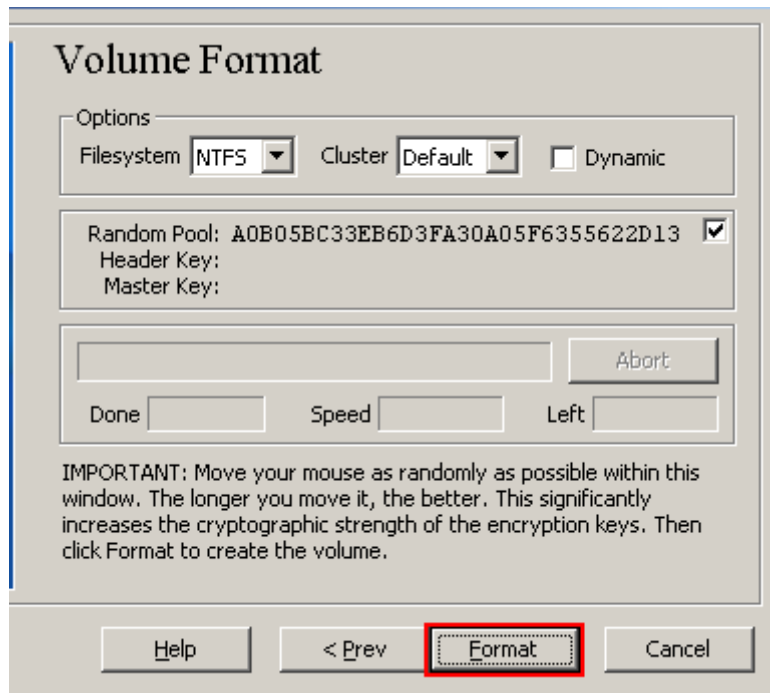


Jetzt kommt einer der wichtigsten Schritte. Hier musst du dir ein gutes Passwort ausdenken. Lies aufmerksam die Informationen darüber was ein gutes Passwort ausmacht.

Nachdem du ein gutes/sicheres Passwort gewählt hast, schreibe es in die erste Textbox. Wiederhole in der darunterliegenden Textbox und klicke **Next**.

Hinweis: Der Button **Next** ist solange deaktiviert bis die beiden Passwörter übereinstimmen.

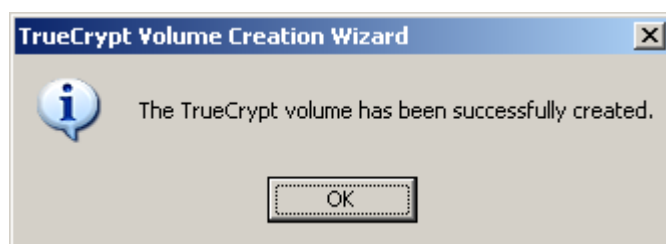
Schritt 11:



Bewege die Maus mindestens 30 Sekunden lang so viel und zufällig wie möglich innerhalb des Volume Creation Wizard Fensters. Je länger du die Maus bewegst, desto besser. Dies erhöht signifikant die kryptografische Stärke der Verschlüsselungsschlüssel (was wiederum die Sicherheit erhöht).

Klicke **Format**.

Die Volume Erstellung beginnt. TrueCrypt wird jetzt eine Datei namens *My Volume* im Ordner *D:\My Documents* (wie in Schritt 6 ausgewählt) erstellen. Diese Datei ist ein TrueCrypt Container (er enthält das verschlüsselte TrueCrypt Volume). Je nachdem wie groß das Volume sein soll, kann es sein das die Erstellung lange Zeit dauert. Nachdem dies fertig ist, erscheint folgenden Dialogbox:



Klicke **OK** um die Dialogbox zu schließen.

Schritt 12:



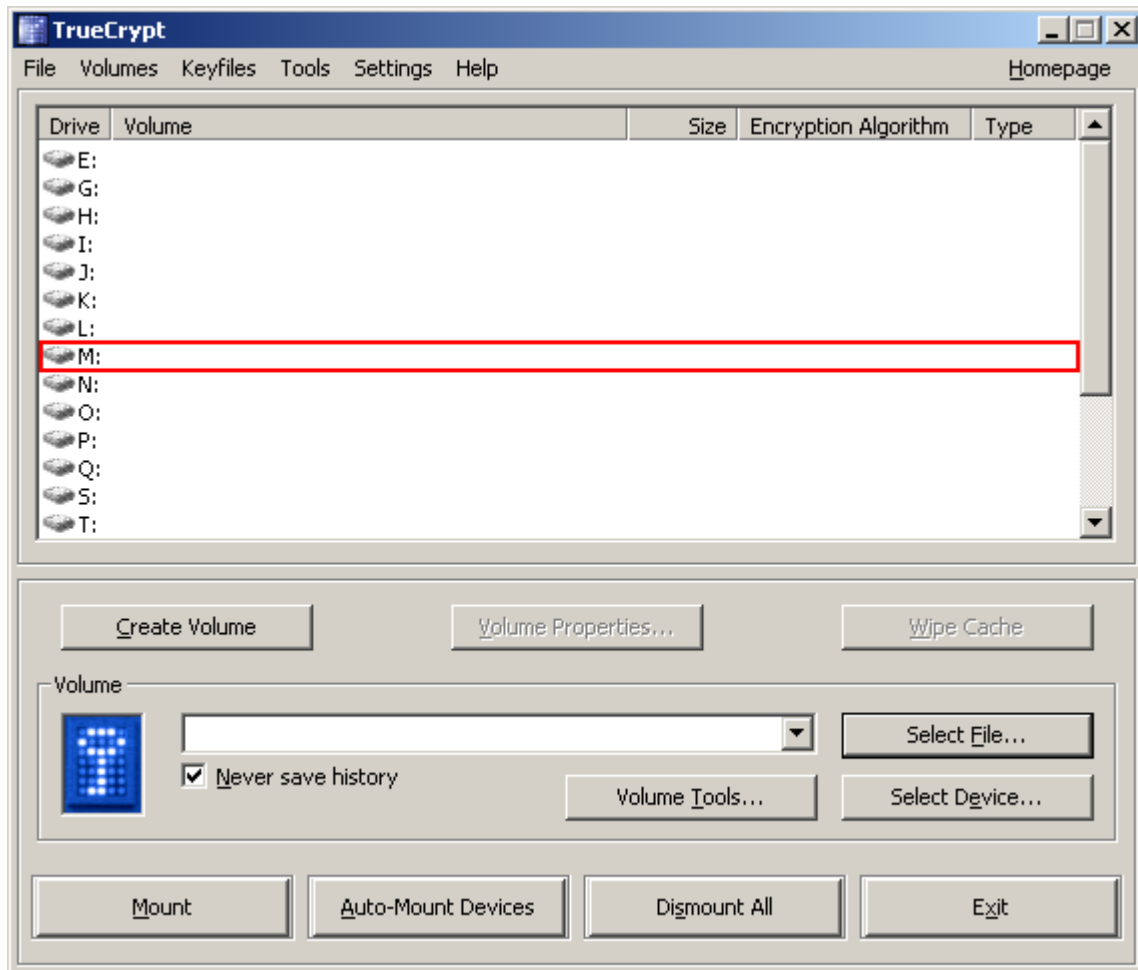
Wir haben jetzt erfolgreich ein TrueCrypt Volume (Datei Container) erstellt.

Im TrueCrypt Volume Creation Wizard Fenster, klicke **Exit**.

Das Wizard Fenster schließt sich.

In den folgenden Schritten werden wir das soeben erstellte Volume mounten. Wir kommen zurück zum TrueCrypt Hauptfenster (dieses sollte noch geöffnet sein, doch wenn nicht, wiederhole Schritt 1 um TrueCrypt zu starten und dann gehe weiter von Schritt 13 an.)

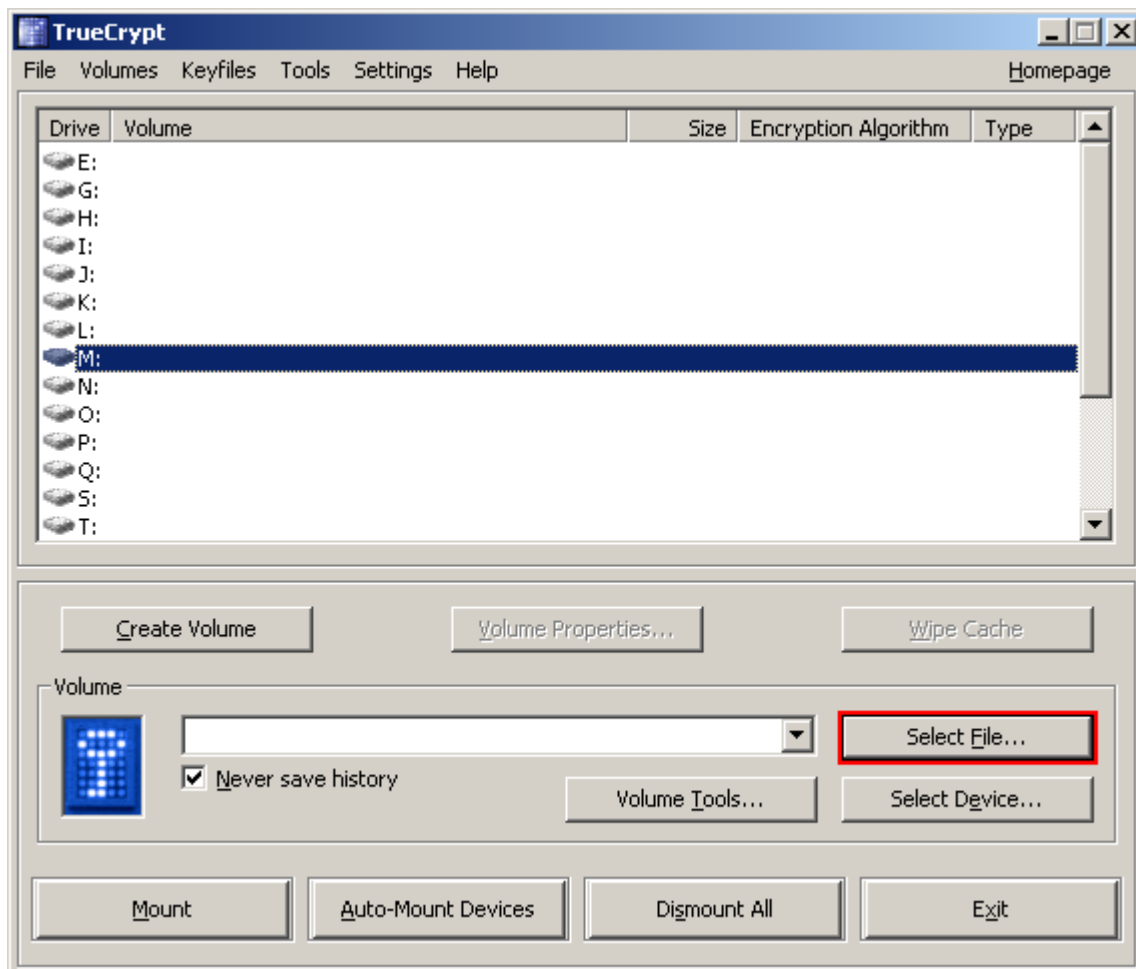
Schritt 13:



Wähle einen Laufwerksbuchstaben aus der Liste (markiert mit einem roten Rechteck). Dies wird der Laufwerksbuchstabe sein in dem der TrueCrypt Container gemountet wird.

Hinweis: In diesem Tutorial, wählen wir den Laufwerksbuchstaben M, du kannst aber auch jeden anderen verfügbaren Laufwerksbuchstaben auswählen.

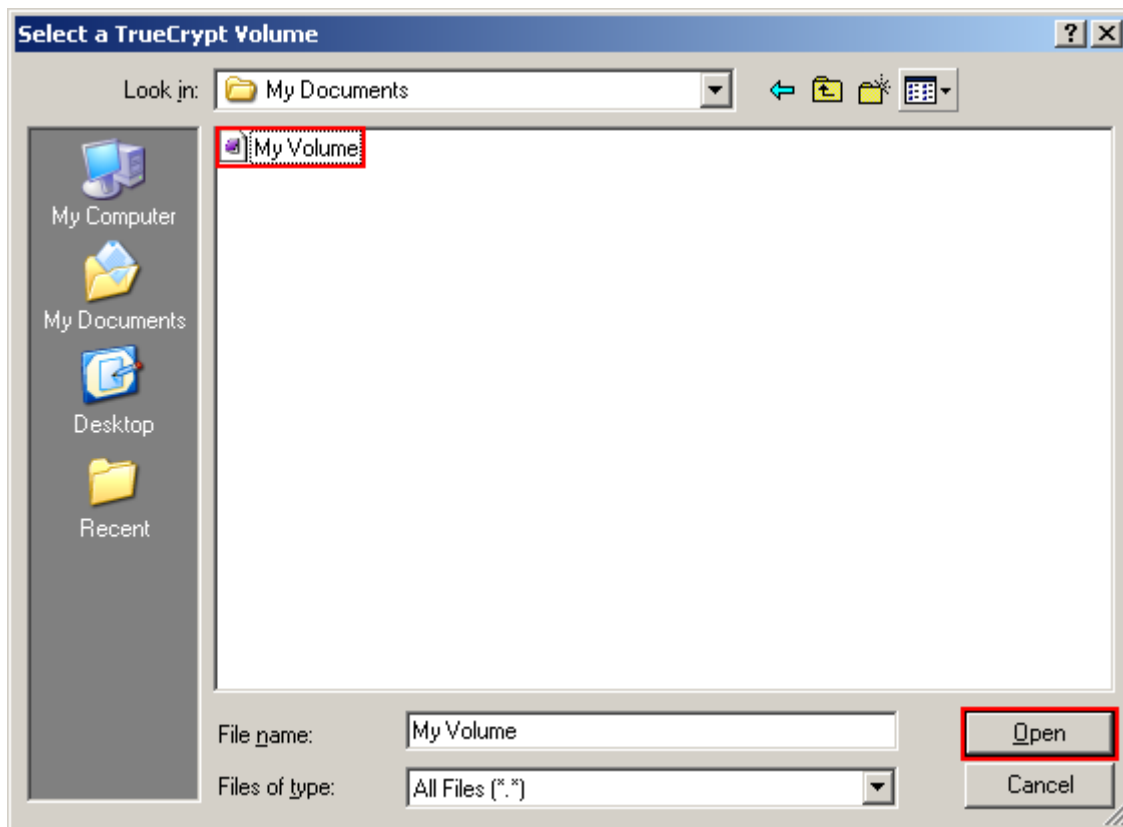
Schritt 14:



Klicke **Select File**.

Das Standard Datei Selektor Fenster sollte erscheinen.

Schritt 15:



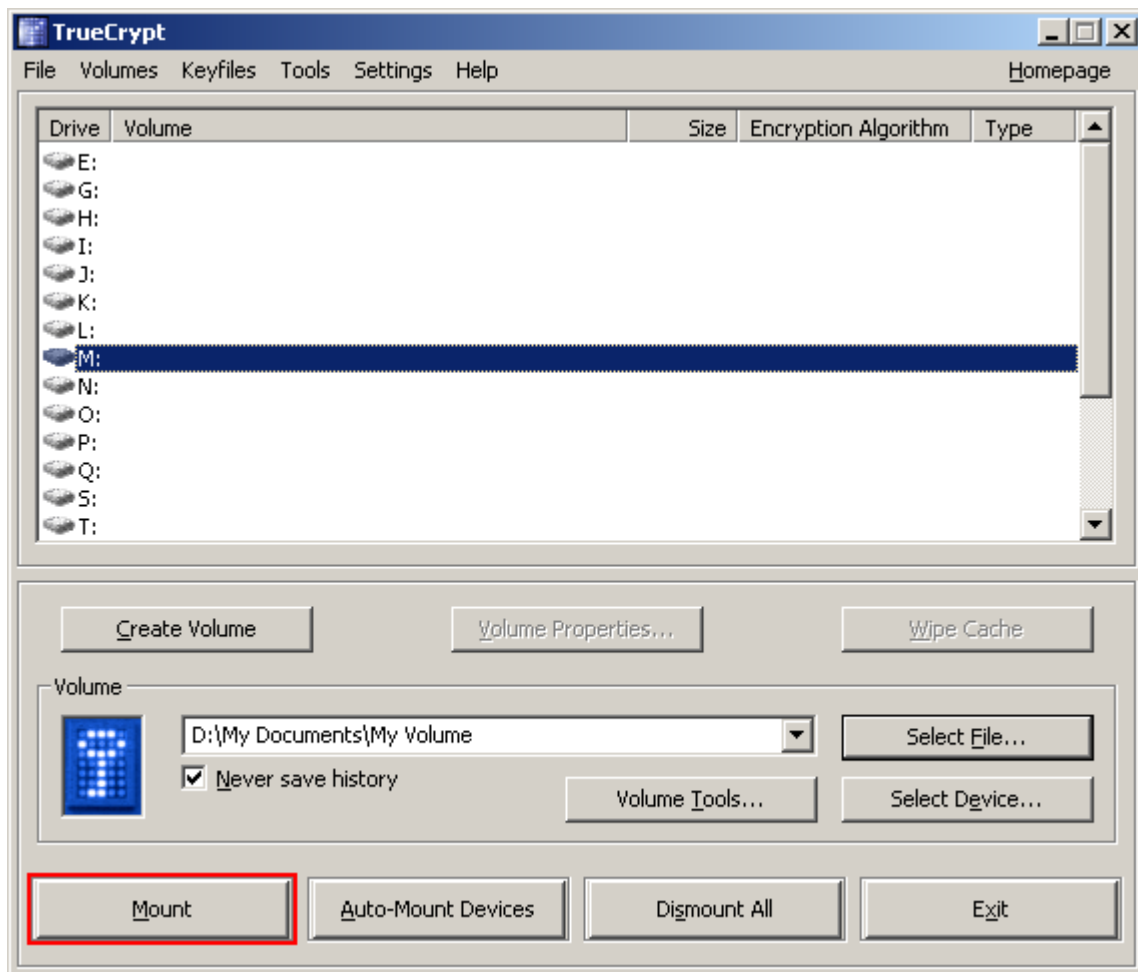
Im Datei Selektor, browse zur Container Datei (welche in den Schritten 6-11 erstellt wurde) und wähle diese aus.

Klicke **Open** (im Datei Selektor Fenster).

Der Datei Selektor sollte nun geschlossen sein.

In den folgenden Schritten, geht es im TrueCrypt Hauptfenster weiter.

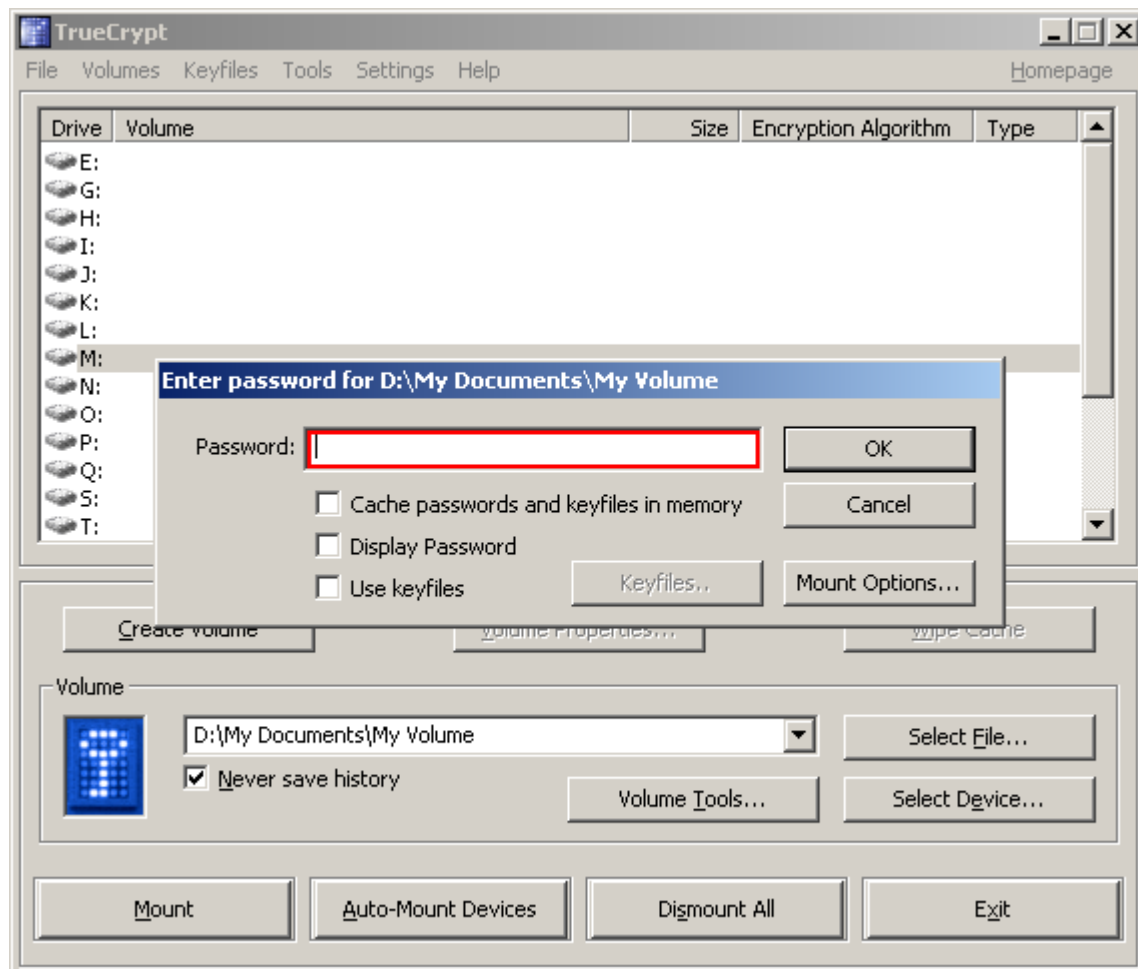
Schritt 16:



Im TrueCrypt Hauptfenster, klicke **Mount**.

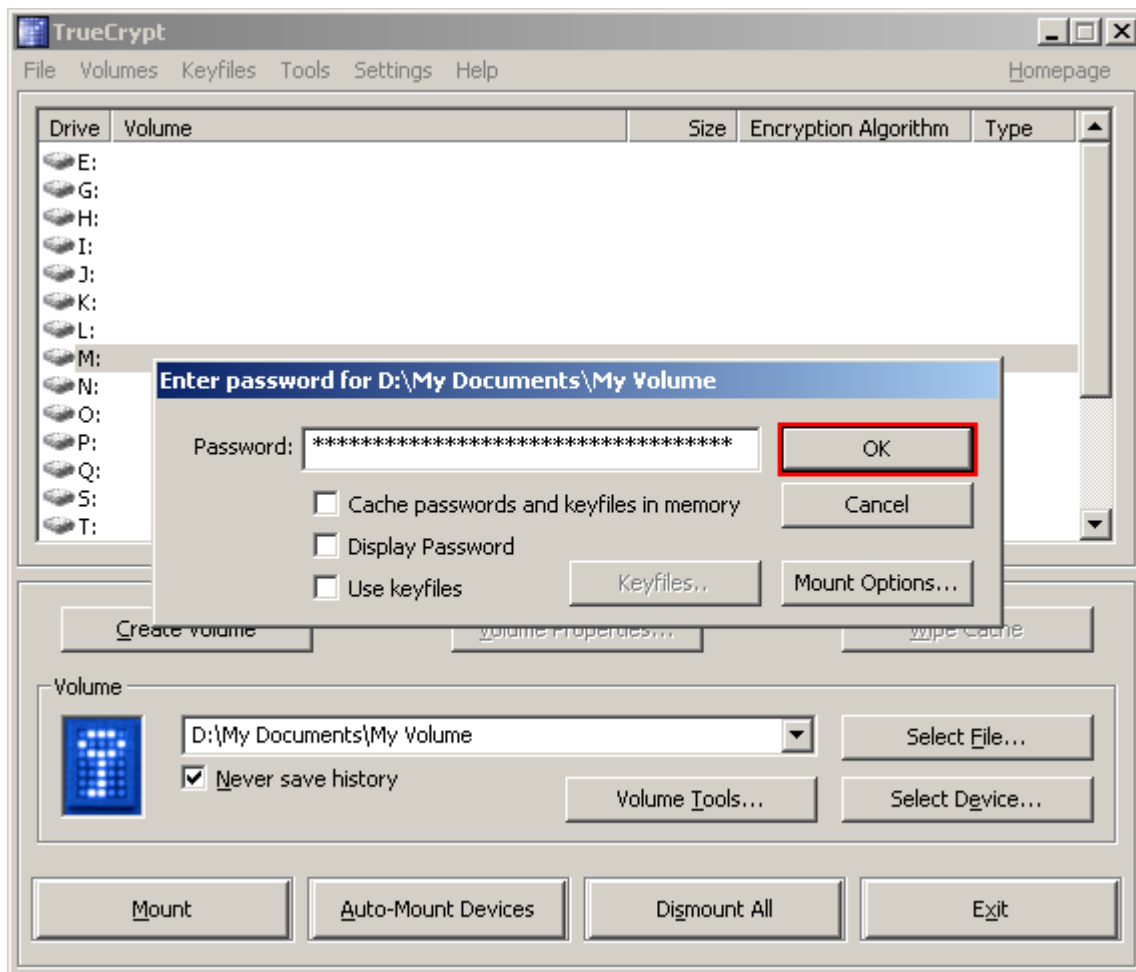
Der Password Eingabedialog sollte nun erscheinen.

Schritt 17:



Gib das Passwort (welches in Schritt 10 erstellt wurde) in die Passwort Textbox (markiert mit einem roten Rechteck) ein.

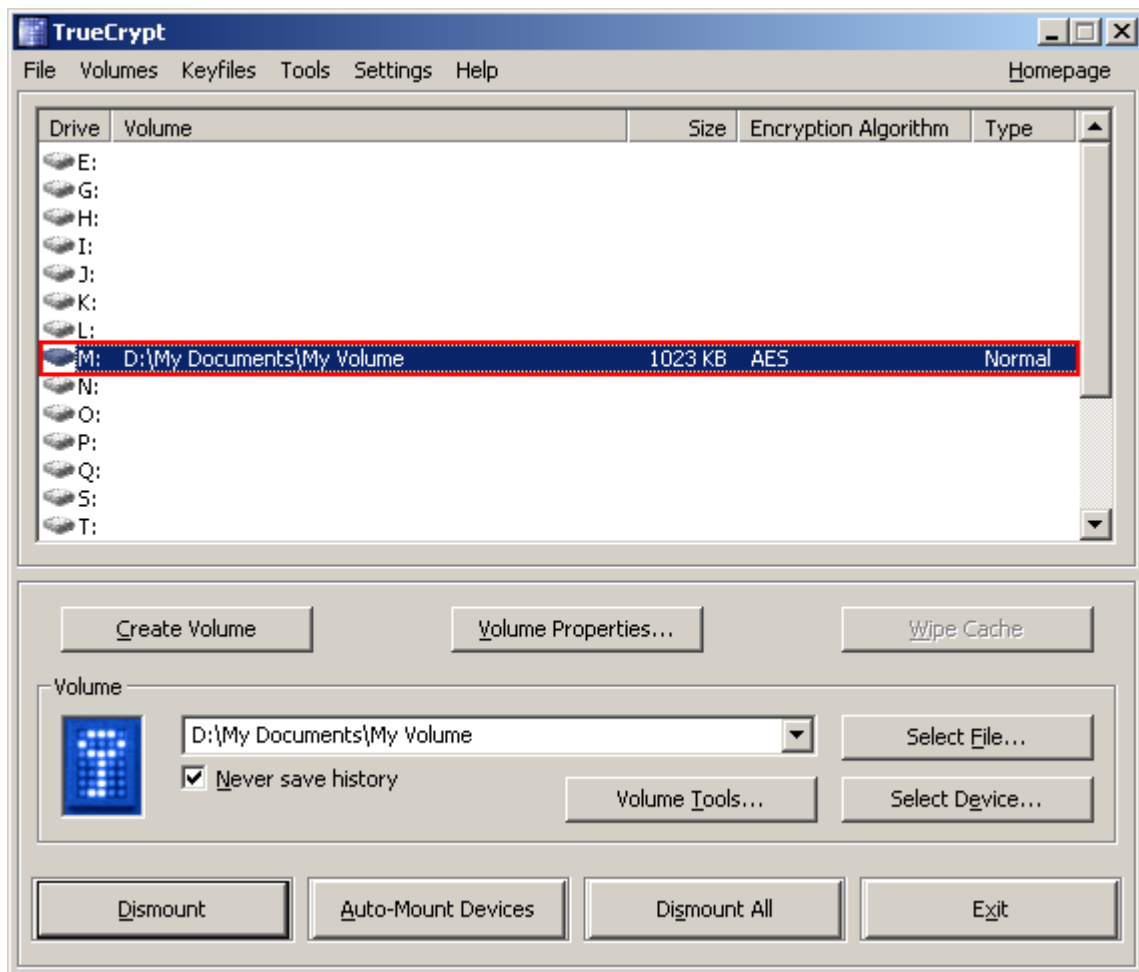
Schritt 18:



Klicke **OK** in dem Passwort Fenster.

TrueCrypt versucht jetzt das Volume zu mounten. Ist das Passwort falsch (z.B. wenn es fehlerhaft eingegeben wurde), wirst du von TrueCrypt benachrichtigt und du musst es erneut eingeben. Ist das Passwort korrekt, wird das Volume gemounted.

Letzter Schritt:



Wir haben jetzt erfolgreich den Container als Laufwerk M: gemounted.

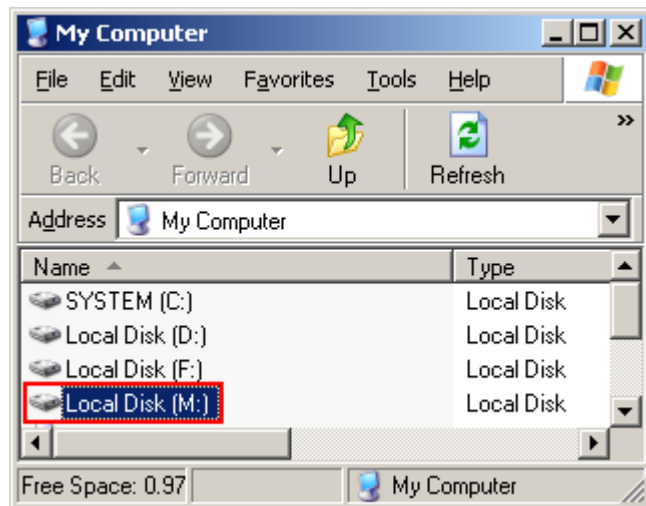
Das virtuelle Laufwerk ist komplett verschlüsselt (inklusive Dateinamen, Allocation tables, freier Speicher, etc.) und verhält sich wie ein echtes Laufwerk. Du kannst auf diesem virtuellen Laufwerk Dateien speichern (oder kopieren, verschieben, etc.) und diese werden on-the-fly verschlüsselt, also während sie geschrieben werden.

Wird eine Datei die in einem TrueCrypt Volume liegt geöffnet, z.B. im Media-Player, wird diese Datei automatisch im RAM (memory) on-the-fly entschlüsselt während sie gelesen wird.

Wichtig: Beachte das wenn eine Datei aus einem TrueCrypt Volume geöffnet wird (oder wenn eine Datei zum/vom TrueCrypt Volume geschrieben/kopiert wird) du nicht noch einmal das Passwort eingeben musst. Das Passwort muss nur einmal beim mounten des Volume eingegeben werden.

Das gemountete Laufwerk kannst du zum Beispiel mit einem Doppelklick auf das im obigen Screenshot rot markierte Rechteck öffnen.

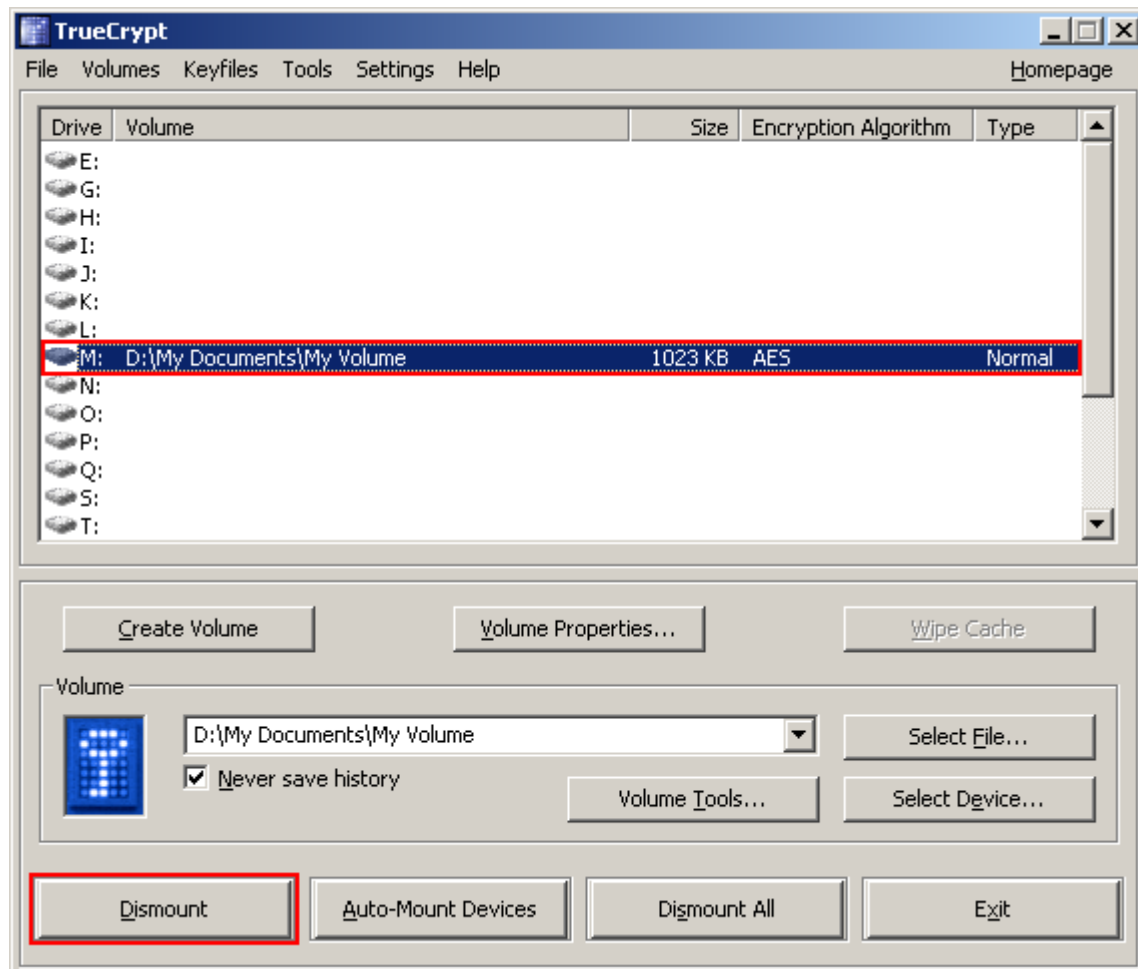
Das gemountete Volume kann aber auch auf deinem bekannten Wege geöffnet werden (Windows Explorer). Zum Beispiel, über die 'Computer' (oderr 'My Computer') Liste und einem Doppelklick auf das entsprechende Laufwerk (in diesem Fall Laufwerk M).



Dateien können wie von einem normalen Laufwerk gewohnt, zum TrueCrypt Volume kopiert werden (z.B. per Drag&Drop). Dateien die vom verschlüsselten TrueCrypt Volume gelesen oder kopiert werden werden automatisch on-the-fly im Speicher (RAM) entschlüsselt. Genauso werden Dateien die auf das verschlüsselte TrueCrypt Volume geschrieben/kopiert werden, automatisch on-the-fly im RAM verschlüsselt und dann auf das Laufwerk geschrieben.

TrueCrypt speichert niemals entschlüsselte Daten auf einem Laufwerk - es speichert die Daten temporär im Speicher (RAM). Auch wenn das Laufwerk gemounted ist, liegen die Daten verschlüsselt im Volume. Wenn Windows neugestartet wird oder der Rechner ausgeschaltet wird, wird das Volume dismounted und die darin gespeicherten Daten sind weiterhin nicht zugreifbar (und verschlüsselt). Auch wenn die Stromzufuhr abrupt abgebrochen wird (ohne einen System-Shutdown), bleibt das Volume gesperrt und verschlüsselt. Um die Daten zugänglich zu machen, muss das Volume wieder gemounted werden (siehe Schritte 13-18)

Wenn du dein Volume schließen möchtest und die darin gespeicherten Daten gesperrt sein sollen, kannst du dein System neustarten oder das Laufwerk einfach dismounten. Um dies zu machen, sind folgende Schritte nötig:



Wähle das Volume aus der Liste der gemounteten Volumes im TrueCrypt Hauptfenster (markiert mit einem roten Rechteck) und klicke anschließend auf **Dismount** (ebenfalls mit einem roten Rechteck markiert). Wenn du wieder Dateien in dem Volume speichern möchtest, muss das Volume wie in den Schritten 13-18 beschrieben wieder gemounted werden.

How to: Erstellen und benutzen einer TrueCrypt Partition/Laufwerk

Anstelle der vorgestellten Datei Container, kannst du ebenfalls physische Partitionen oder Laufwerke (z.B. erstelle TrueCrypt device-hosted volumes). Um dies zu machen, wiederhole die Schritte 1-18, jedoch musst du in Schritt 3 die zweite oder dritte Option wählen und in allen relevanten Schritten, statt **Select File**, **Select Device** klicken.

Wichtig: Es wird dringend empfohlen auch die anderen Kapitel des Handbuchs zu lesen, da diese wichtige Informationen enthalten die in diesem Tutorial der Einfachheit halber weggelassen wurden.